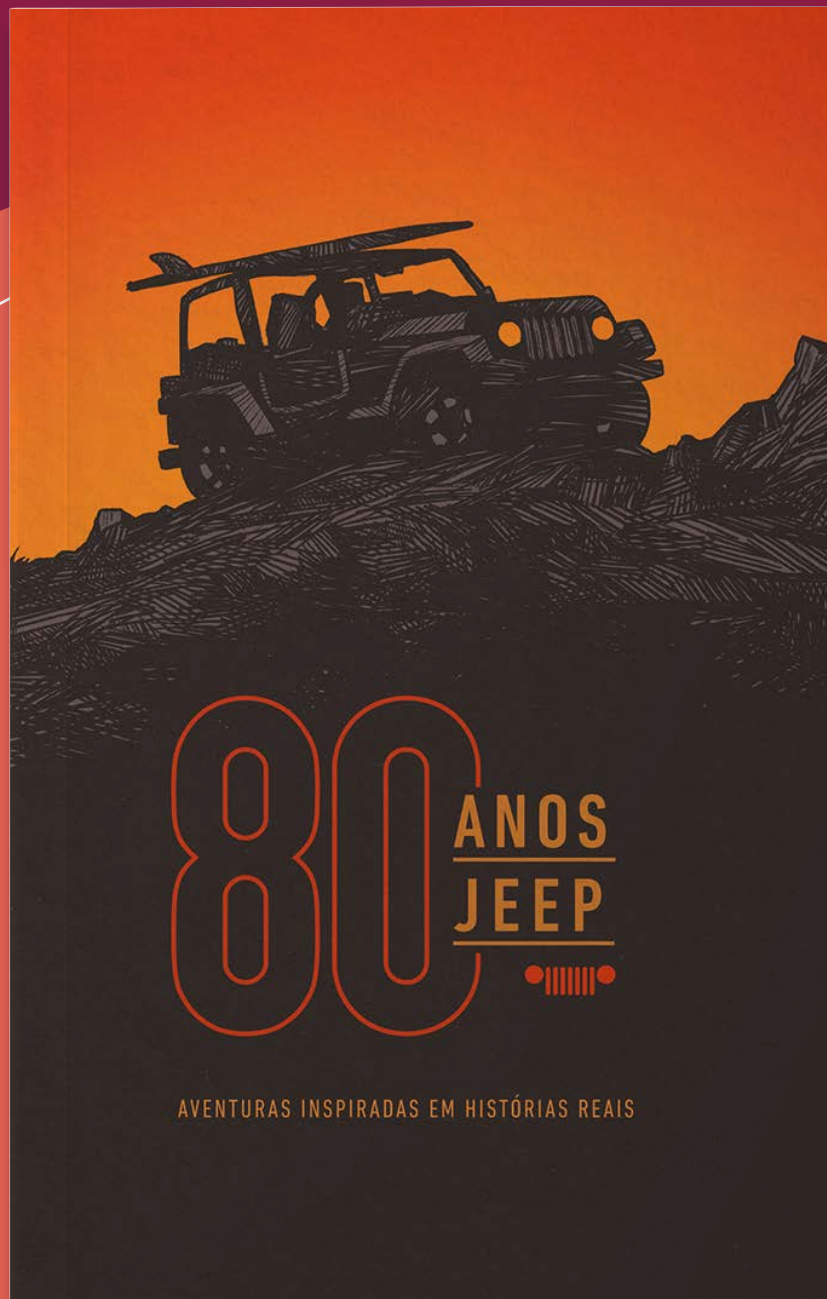




PORTFÓLIO

corporativo



FBIZ | JEEP

80 ANOS JEEP

AVENTURAS INSPIRADAS EM HISTÓRIAS REAIS

Coordenação editorial, edição, preparação,
revisão, projeto gráfico e diagramação

Foram só uns dois minutos, até a gente sentir um solavanco. Quando olhei em volta, não reconheci mais nada. Tinha um monte de nuvem, estava difícil respirar e meio frio. Limpei meus olhos na pontinha da camiseta e, quando olhei para meu pai, ele estava com a cabeça encostada no volante enquanto passava os dedos nos olhos, como se quisesse tirar um cisco. Tinha uma lhama olhando para a gente. Meu pai deu uma buzadinha de nada, e ela saiu caminhando, sem olhar para trás, em direção a uma cidade toda de pedra. O *walkie-talkie* pulou no painel. Só não gritei porque tenho nervos de aço. O cara das antigas dizia "vire o pescoço pro lado". Na dúvida, a gente obedeceu. Vistas assim, as montanhas pareciam formar um rosto.

Um rosto que olha para o céu.

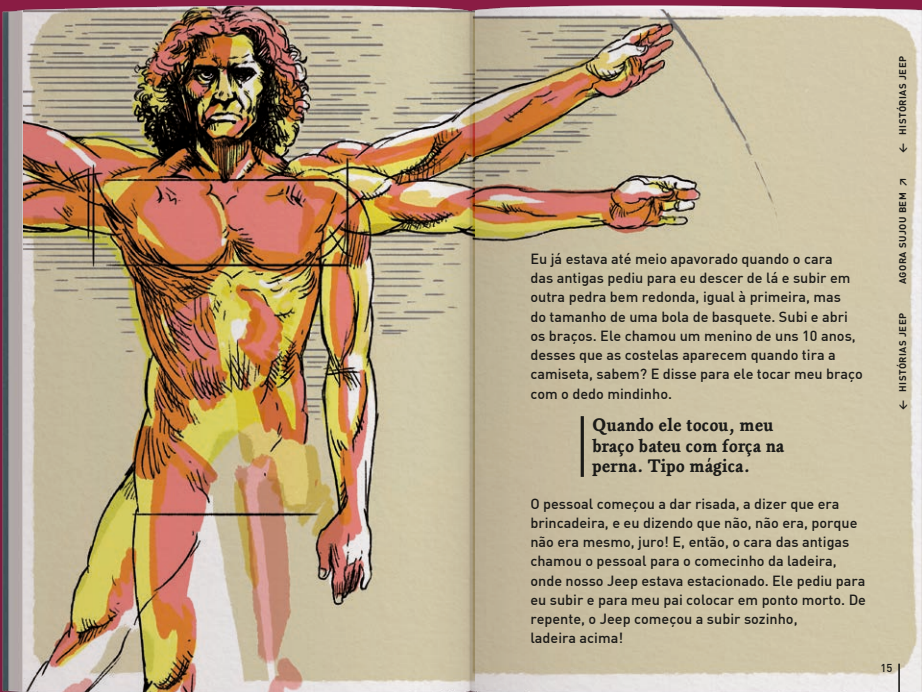
Outro solavanco. E a gente estava no comecinho da ladeira. O cara das antigas perguntou se estava tudo bem, e a gente querendo saber o que havia acontecido, que viagem era aquela. Ele riu.



Disse que ali era um ponto energético da Terra, o comecinho da ladeira escondia um portal entre a trilha e Machu Picchu. Por isso a energia daquele lugar era capaz de carregar e descarregar, de puxar para cima, de dar corda nas alegrias. Então ele nos mostrou o celular carregado. Meu pai deu um tapinha na minha cabeça e a gente deu no pé. Resolvemos ir até aquela cachoeira de sempre mesmo.

Eu nem ia contar nada a vocês aqui na escola. Não é sempre que eu conto tudo que acontece quando a gente sai por aí sem mapa. Vocês sabem que não sou de ficar me achando nem de ficar tirando onda com quem passa o domingo vendo TV em casa.

Mas é que não deu tempo nem de lavar o Jeep.



Eu já estava até meio apavorado quando o cara das antigas pediu para eu descer de lá e subir em outra pedra bem redonda, igual à primeira, mas do tamanho de uma bola de basquete. Subi e abri os braços. Ele chamou um menino de uns 10 anos, desses que as costelas aparecem quando tira a camiseta, sabem? E disse para ele tocar meu braço com o dedo mindinho.

Quando ele tocou, meu braço bateu com força na perna. Tipo mágica.

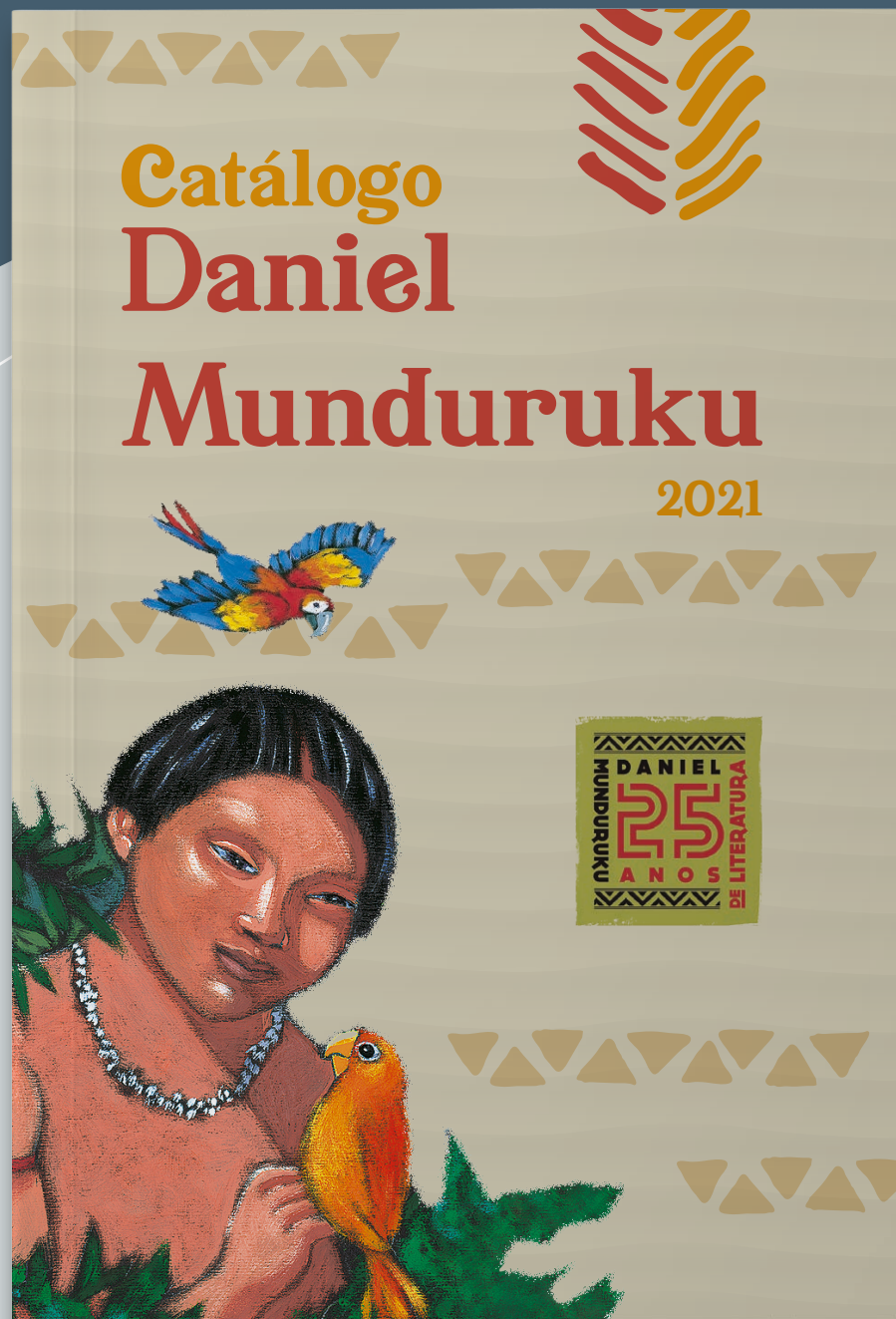
O pessoal começou a dar risada, a dizer que era brincadeira, e eu dizendo que não, não era, porque não era mesmo, juro! E, então, o cara das antigas chamou o pessoal para o comecinho da ladeira, onde nosso Jeep estava estacionado. Ele pediu para eu subir e para meu pai colocar em ponto morto. De repente, o Jeep começou a subir sozinho, ladeira acima!

– Topo. Quando posso ir? – respondeu, sentindo mariposas revoadas no estômago. As mesmas que o acompanharam pela única rota possível para chegar ao trabalho, que ele só saberia o que era quando chegasse: quase sem asfalto, com trechos que pareciam ser em espiral de tão sinuosos, subidas onde só passava um carro por vez, à beira de precipícios, sem nenhum tipo de proteção.

Um carro que não fosse 4x4 não passaria da primeira curva. Nem por florestas de cactos centenários, cordilheiras cobertas de neve, poças formadas por degelo de montanhas e estradas fervendo por estarem cheias de magma –

a lama de fogo que borbulha no centro da Terra.





DANIEL MUNDURUKU

CATÁLOGO

DANIEL MUNDURUKU 25 ANOS DE LITERATURA

Concepção do projeto, elaboração de textos,
pesquisas e coleta de conteúdo,
produção editorial completa



Daniel Munduruku

O primeiro texto que tive coragem de mostrar para meu professor de Português foi sobre a Páscoa. Ele gostou tanto que me mandou reproduzir cópias para todos os colegas da classe. Fiquei muito orgulhoso. Eu tinha 15 anos. Depois disso, não me lembrava de ter escrito por um tempo nada mais de significativo, mas foi a partir daí que peguei gosto pela leitura. Peguei gosto pela leitura e não pela literatura. São coisas diferentes. A literatura tem uma aura de ser escrita por gente muito sabida, muito instruída, e eu tinha pouco acesso aos livros literários. O que eu mais lia era sobre a vida dos santos. É que a biblioteca que eu frequentava era de uma escola religiosa e lá havia muitos livros antigos que tratavam de temas religiosos. E o que eu mais gostava de ler era mesmo a biografia dos homens santos. Tudo o que eu havia sobre isso eu lia. Passei a saber mais sobre as coisas do céu do que sobre as da terra. Essas eram as minhas leituras espontâneas. Eu também lia os livros didáticos, esses eram obrigatórios, e, confesso, ler obrigado é terrível!

Pertencço ao povo Munduruku, cujas aldeias se localizam ao longo da bacia do rio Tapajós. Nasci no meio da floresta, onde vivi minha primeira infância. Depois, morei na capital do Pará, Belém. Quando terminei o Ensino Fundamental, me mudei para Manaus, no Amazonas. Ali, cursei o Ensino Médio e iniciei o Curso Superior



25 anos de histórias (de índio e de muito mais)

Oficialmente, *Histórias de índio* foi o primeiro passo. O livro que inaugurou a carreira literária de Daniel Munduruku era um exercício de olhar para trás, para sua bagagem de narrativas familiares, ao mesmo tempo que o autor lançava um olhar para o futuro, abrindo novos caminhos. Mas o que já antes do nosso primeiro passo? Há os passos daqueles que caminharam antes de nós. Assim Daniel tem passado por este mundo, sendo o elo entre a tradição e a contemporaneidade, que não se opõem, mas se complementam na possibilidade de atualizar os sentidos. Isso eu aprendi com ele.

Eu não vou fazer o caminho óbvio e falar das honrarias recebidas, dos títulos acadêmicos conquistados, dos prêmios nacionais e internacionais recebidos pelo autor. A trajetória de Daniel Munduruku, de fato, é digna de tudo isso. Mas o que marca, de fato, a sua trajetória literária é a beleza que habita na sabedoria e na simplicidade de suas palavras. Dessa forma, Daniel se comunica diretamente com as crianças e, especialmente, com a infância das pessoas. Entre ficções, narrativas



Aline Franca
Bibliotecária, pesquisadora e idealizadora da Livreria Mazará, primeira livreria especializada em literatura indígena do Brasil.



tradicionais, memórias e textos para educadores, o autor nos aponta outros mundos possíveis. Em um exercício criativo, a partir dos títulos de suas obras, penso que Daniel Munduruku nos transmite também uma mensagem sobre sua maneira de estar no mundo.

Dentre todos os aprendizados, um é o mais importante: a clareza de que **todas as coisas são pequenas**. Entre histórias, coisas e memórias – de índio –, a palavra do Grande Chefe não nos deixa esquecer do quanto necessário é ouvir as vozes ancestrais. É com elas que aprendemos a sabedoria das águas, na correnteza do rio ou no o segredo da chuva. Como surgiu? Foi você que disse ou teria sido o meu vô Apolinário? Pouco importa. Catando piolhos, cantando histórias, aos pés da velha árvore, olho para o céu. A primeira estrela que vejo é a estrela do meu desejo. Das coisas que aprendi, seguir mundurukando, alimentando um estranho sonho de futuro no qual as próximas gerações possam compreender que é por meio do encontro consigo e com o próximo que desfrutaremos do **banquete dos deuses**. Até aqui, esse era um sonho que não parecia sonhar. Ao contrário, pensar nisso me faz sentir saudades de amanhã. E, por fim, até que me venha o sinal do pajé, estarei aqui compartilhando as histórias que eu li, ouvi e vivi e gosto de contar.



escrito por Daniel Munduruku

A caveira rolante, a mulher lesma e outras histórias indígenas de assustar



Neste livro, por meio de histórias arrepiantes de sete diferentes povos indígenas, é possível refletir sobre a relação do homem com os outros seres da natureza e compreender nossos deveres e nossas responsabilidades no mundo. O autor destaca que todas as narrativas fazem parte da tradição ancestral indígena, já que os mais velhos são os guardiões da memória da aldeia, que ensinam qual é o nosso lugar no mundo e que não estamos sozinhos nele.

ILUSTRAÇÃO: Maurício Negro
EDIÇÃO: 16, 2010
EDITORIA: Global
PÁGINAS: 48
FORMATO: 18 x 23 cm
LEITORES: +9 anos
ISBN: 9788526013896

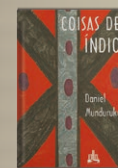
A chave do meu sonho

Em meio a uma aldeia onde os homens eram treinados para dominar a arte da guerra, um menino nasce, filho de um grande cacique e de uma chamansa indígena. Mas ele era diferente, seu pai sentia que havia um dom que o fazia se distinguir dos demais meninos que ali viviam. Já sua mãe sempre foi muito resistente em aceitá-lo. O gesto, ciente de sua condição em relação aos outros, decide ser pajé, mas sabe que essa não será uma simples jornada. Então, em sua trajetória de autoconhecimento, vamos adentrar em seus sonhos e viajar em meio aos segredos e mistérios de sua existência.

ILUSTRAÇÃO: Rita Canelli
EDIÇÃO: 2021
EDITORIA: Uka Editorial
PÁGINAS: 104
FORMATO: 16 x 23 cm
LEITORES: +14 anos
ISBN: 9786599128226



Coisas de índio



O livro fornece aos estudantes um material completo, valioso e atualizado sobre os povos originários e toda a sua pluralidade. Neto, Daniel Munduruku busca expor os valores e as condições da sociedade indígena nos levando a um lugar de escuta e aprendizagem. Assim, vamos encontrar, neste compêndio de referências, curiosidades e vivências sobre as diversas nações indígenas de nosso país.

ILUSTRAÇÃO: Camilla Mesquita
EDIÇÃO: 26, 2012
EDITORIA: Callis
PÁGINAS: 96
FORMATO: 21 x 29 cm
LEITORES: +10 anos
ISBN: 9788574165202

Coisas de índio - versão infantil

Buscando elucidar o leitor sobre as particularidades de sua cultura, Daniel Munduruku nos conta sobre o modo próprio de viver das diversas sociedades indígenas, levando aos pequenos leitores uma melhor compreensão acerca das línguas, das aldeias, do cotidiano, das artes e de outros temas de maneira simples, clara e atrativa, com ilustrações que guiarão a criança dentro da cultura dos povos originários.

ILUSTRAÇÃO: Camilla Mesquita
EDIÇÃO: 31, 2019
EDITORIA: Callis
PÁGINAS: 96
FORMATO: 21 x 26 cm
LEITORES: +8 anos
ISBN: 9788545400752





UK'A EDITORIAL

PAPEL TIMBRADO

Criação de logo, elaboração de papel timbrado
e outros itens de papelaria

RUA BORORÓS, 81 (FUNDOS) - VILA HEPACARÉ
12608-200 - LORENA - SP

+55 12 3152-6464 | +55 21 99949-1302
dmunduruku@gmail.com | gcosta.blaz@gmail.com

CNPJ: 04.354.934/0001-82

NESPRESSO

**ESCOLHA O MELHOR CAFÉ
PARA A SUA CASA**



FUTURE BRAND

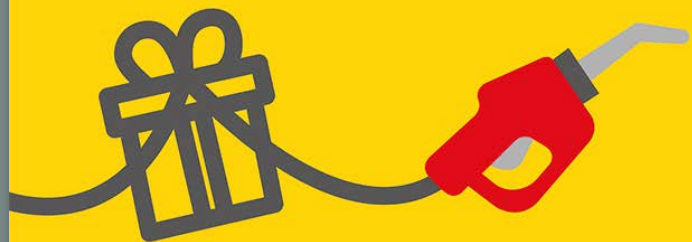
NESPRESSO

Revisão de texto em português,
tradução e revisão de texto em inglês

outros projetos

FUTURE BRAND





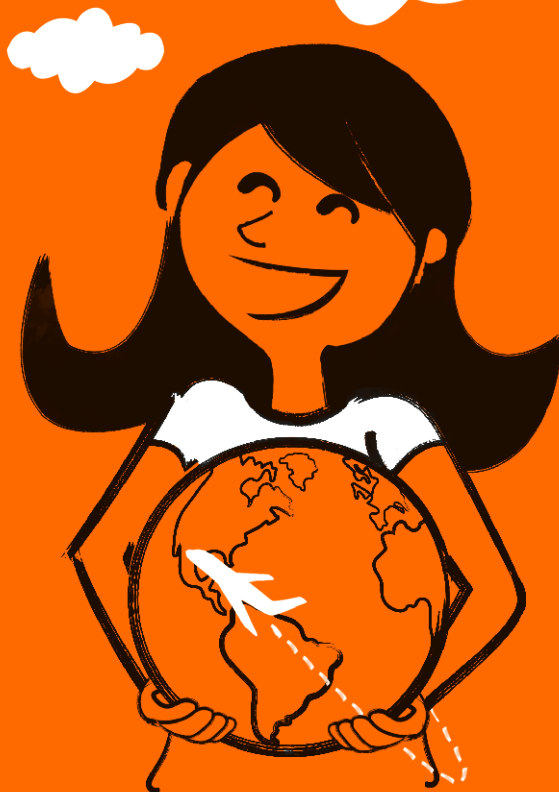
Abasteça
qualquer valor
e ganhe um
chá, um café
ou uma água.

Promoção válida enquanto durar o estoque de brindes. Retire seu brinde na loja de conveniência do Posto anunciante. A Raizen Combustíveis S.A., licenciada da marca Shell no Brasil, ressalva, desde já, que a criação, implementação e cumprimento da mecânica promocional, assim como a aquisição e/ou entrega do prêmio ou benefício será responsabilidade exclusiva do Posto Revendedor anunciante desta promoção ou benefício. IBM 1033485



NESTE MÊS, VIAJE COM
A GOL E APROVEITE AS
TARIFAS ESPECIAIS.

Trechos a partir de
R\$ **249,00**
com taxas inclusas



VISITE NOSSAS LOJAS E QUIOSQUES.

GOL

Apresentando:
A Cultura do
Banco do Brasil.

Escutamos cada um de nós, nossas sensações, motivações e opiniões. Agora, chegou a hora de contar um pouco mais sobre a nossa cultura, os principais desafios e os próximos passos. Vamos juntos?

A jornada da
transformação

Cada conversa.
Cada reunião.
Cada pesquisa.
Cada projeto.

São essenciais para dar esse passo transformador no Banco do Brasil (e ah, é só o começo. Tem muita coisa boa vindo por aí!).

- Fazer valer a nossa voz
- Por em prática no dia a dia

Vamos por esse "check" juntos! É a gente que transforma a cultura!

O mundo se transforma o tempo todo.
A gente também.

Não tem nem 1 minuto que estamos tendo isso e muita coisa já mudou pra melhor. Agora, a gente já sabe o que precisa evoluir e o que fazemos de bom. Olha só aí embaixo o resultado de todos os nossos esforços:



2021
Relatório de
Sustentabilidade

AGROPALMA

RELATÓRIO DE
SUSTENTABILIDADE

Preparação e revisão de texto



ARBITRIUM

ARBITRIUM

THE POWER TO DECIDE

Elaboração de texto, revisão em português,
tradução e revisão em inglês



ESPELHOS DA BAÍA

GUIA PEDAGÓGICO DA SÉRIE



FIA

ESPELHOS DA BAÍA GUIA PEDAGÓGICO

Elaboração de texto, revisão,
projeto gráfico e diagramação

EPISÓDIO 1

A MEMÓRIA E A HISTÓRIA DO TRÁFEGO DE EMBARCAÇÕES NA BAÍA DE GUANABARA

ATIVIDADE

Varal da memória da Baía de Guanabara

OBJETIVOS

- Proporcionar a troca de experiências intergeracionais focadas na memória da Baía de Guanabara.
- Incentivar a pesquisa e a compreensão da história do espaço circundante, aguçando a curiosidade e o senso crítico sobre o território.

DESCRIÇÃO

O episódio proporciona uma reflexão sobre a história da ocupação e dos usos da

Baía de Guanabara, focando nas principais transformações sociais, culturais, econômicas e ambientais, a partir da memória pessoal e afetiva de personagens que vivem ou trabalham nesse espaço.

O vídeo e sua narrativa fazem com que seu uso pedagógico convirja a uma apropriação transdisciplinar, dialogando entre áreas do conhecimento como: História, Sociologia, Geografia, Letras e Ciências Naturais. Assim, é proposta uma atividade que possibilita aos participantes a ampliação de seus conhecimentos sobre as diferentes perspectivas relacionadas a esse território e suas histórias.

MATERIAIS NECESSÁRIOS

Cartolinas, livros (veja indicações no final deste documento), corda varal, pregadores, pincéis atômicos de cores variadas, computador, internet e projetor.

DESENVOLVIMENTO

Etapa 1:

Após a exibição do episódio 1, "A Memória e a História do Tráfego de Embarcações na Baía de Guanabara", da série documental *Espelhos da Baía*, o educador faz, junto aos presentes, uma proposta de aprofundamento em pontos-chave abordados no filme, envolvendo pesquisa e estudos para compreender a história e a memória de quem faz uso da Baía de Guanabara.

Nesse primeiro momento, é proposta a divisão dos presentes em três grupos distintos para a realização das pesquisas e dos levantamentos. A sugestão é o espaço de uma semana entre a Etapa 1 e a Etapa 2.

O grupo 1 é responsável por fazer entrevistas com pessoas de seu convívio que tenham uma longa história de conexão com a Baía de Guanabara, seja por conta do trabalho ou de moradia. Deve-se perguntar a estas pessoas: Durante todo o seu tempo de convivência com a Baía de Guanabara, quais as principais transformações você destacaria nesse espaço?

O grupo 2 é responsável por realizar uma pesquisa sobre os principais marcos e as transformações históricas ocorridas na Baía de Guanabara e em seu entorno, desde o início da década de 1990. Essa pesquisa

pode ser realizada a partir de livros ou pela internet.

O grupo 3 é responsável por fazer um levantamento das principais transformações, nos últimos anos, referentes à questão ambiental na Baía de Guanabara. Essa pesquisa pode ser desenvolvida em livros, sites de notícia ou por meio de conversas com pessoas que discutam questões ambientais na Baía de Guanabara.

Etapa 2:

Os grupos apresentam, em uma exposição oral, e com auxílio de cartolinas ou ferramentas digitais, os resultados obtidos em suas entrevistas e pesquisas. Na sequência, propõe-se um debate expositivo entre os grupos sobre os resultados obtidos. Nesse momento, o educador realiza intervenções, estabelecendo conexões e correlações entre as histórias apresentadas no vídeo e os levantamentos das pesquisas realizadas pelos grupos.

Etapa 3:

Ao término do debate expositivo, os envolvidos, a partir dos resultados obtidos nas etapas anteriores e das informações transmitidas nos vídeos, reúnem os principais fatos e pontos históricos de destaque ocorridos nas últimas décadas, a partir da ocupação e uso da Baía de Guanabara. Esta etapa ocorre de modo que cada fato histórico seja colocado apresentado em uma cartolina, organizando-as em ordem cronológica de acontecimentos. Essa linha do tempo será montada em um varal, no qual as informações apresentadas nas cartolinas devem ser afixadas por pregadores.

5

EPISÓDIO 4

PESCADORES E PESCADORAS DA BAÍA DE GUANABARA

ATIVIDADE

Olhares e visões: a pesca artesanal na Baía de Guanabara.

OBJETIVOS

- Dinamizar o conhecimento sobre a reprodução social da pesca artesanal.
- Propiciar um espaço de troca de experiências.
- Promover a reflexão sobre a Baía de Guanabara e a prática da pesca artesanal nela.

DESCRIÇÃO

O episódio dialoga sobre as múltiplas dimensões que permeiam, por meio da pesca artesanal, a apropriação da Baía de Guanabara como espaço que garante segurança alimentar, renda, e manutenção de um modo de vida e cultura singular.

Em um painel construído por pescadores e pescadoras de diferentes pontos do espelho d'água da Baía de Guanabara, a narrativa aborda temas e elementos que proporcionam uma reflexão pedagógica de grande amplitude, seja no campo das Ciências Humanas e/ou das Ciências Naturais.

Com isso, a atividade visa refletir, em uma abordagem ampla sobre esse espaço, a reprodução social da pesca artesanal, observando os seus principais desafios.

as possibilidades para melhoria, as potencialidades e a sua relevância. Espera-se propiciar diálogo e trocas de experiências, que possam contribuir enriquecer tanto a quem exerce essa prática no território como aos participantes da atividade.

MATERIAIS NECESSÁRIOS

Folhas A4, canetas esferográficas, papel pardo, pincéis atômicos de cores variadas, computador, projetor.

DESENVOLVIMENTO

Etapa 1:

Após a exibição do episódio 4 e com o objetivo de entender melhor a dinâmica e a reprodução social da pesca artesanal na Baía de Guanabara, propõe-se a identificação de pescadores que realizam sua atividade laboral no território, para efetuar uma entrevista com os selecionados. Para tanto, sugere-se que o educador divida os presentes em até quatro grupos. Cada grupo deve mapear conjuntamente possíveis pescadoras e pescadores a realizar a entrevista, observando se algum familiar ou pessoas que habitam a região desempenham essa atividade. Durante essa etapa, é importante levar em consideração o recorte de gênero, possibilitando que tanto pescadores, quanto pescadoras possam integrar a seleção.

10

Etapa 2:

Posteriormente, o educador deve estimular os participantes a elaborar o roteiro para a entrevista, construindo-o coletivamente. Sugere-se que, ao criar o questionário, seja feita uma reflexão sobre os principais temas relacionados à pesca artesanal na Baía de Guanabara que foram apresentados no vídeo.

Nesse sentido, para facilitação e contribuição na formação do roteiro, há alguns exemplos de temas abordados no curta-metragem: i) A questão de gênero na pesca; ii) Sucesso intergeracional; iii) poluição e pesca; iv) Divisão do trabalho; v) A realidade da pesca e do pescador na Baía de Guanabara; vi) Tipos de pesca praticados.

Após a construção do roteiro e a divisão dos grupos, os integrantes devem debater e se organizar para a realização das entrevistas. Sugere-se que a tarefa seja executada em uma semana.

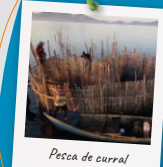
Etapa 3:

Os grupos apresentam os resultados obtidos em suas entrevistas por meio de uma exposição oral, com auxílio de cartolinas ou ferramentas multimídias. O educador deve ressaltar a contribuição dos pescadores e das pescadoras para nossa cultura, nossa economia e para a Baía de Guanabara, enfatizando a importância de se conhecer e entender essa prática no território. Além disso, durante a atividade, deve-se fazer apontamentos e interconexões com o vídeo apresentado, no que tange aos temas elencados na pesquisa.

Etapa 4:

A partir dos resultados apresentados por todos os grupos, o educador, em papel pardo ou na lousa, faz uma separação entre os temas das entrevistas. Nesse momento, os resultados obtidos por cada grupo, sobre cada tema gerador são comparados em um debate expositivo, com o objetivo de apontar pontos em comum e os contrastes encontrados entre as distintas entrevistas. A partir da montagem de todo o cenário expositivo em amplo debate, propõe-se aos presentes uma reflexão sobre o que pode ser arraigado de conhecimento e entendimento sobre a prática e a reprodução social da pesca na Baía de Guanabara, apontando suas principais potencialidades e desafios.

11



Pescaria de curral



Embarcação de pesca



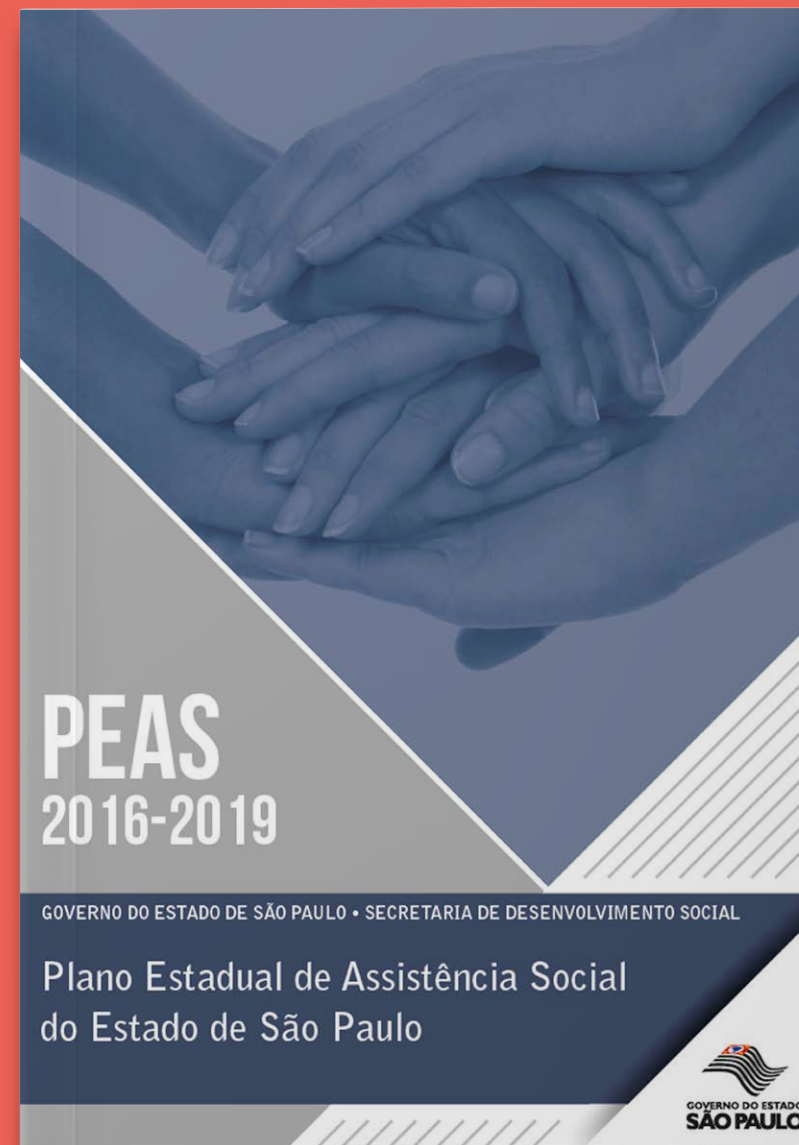
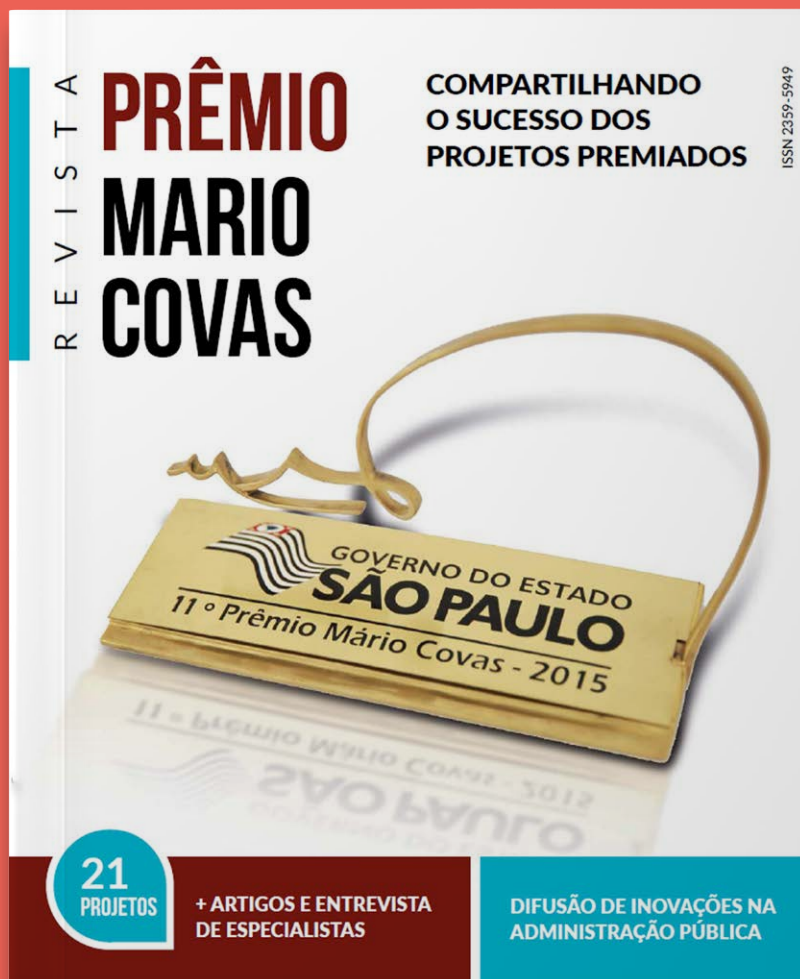
Pescaria traineira



Pescaria de emalhe

outros projetos

FIA



Produção editorial completa

PROGRAMA DE DESENVOLVIMENTO RURAL SUSTENTÁVEL (PDRS) – MICROBASIAS II



CURSO EAD CADASTRO AMBIENTAL RURAL (CAR) COMO FAZER A INSCRIÇÃO NO ESTADO DE SÃO PAULO

APOSTILA DE APOIO
MÓDULO III
INSCRIÇÃO: EXEMPLOS DE DOIS CASOS REAIS

c) Camada (layer) Serviço administrativa

Veja o vídeo III – 9: Registro dos dados da aba Mapa da fazenda Santa Elisa – Área de serviço administrativa

d) Camada (layer) Rios com até 3 metros de largura

Quando se desenhem os cursos d'água, as APPs deste tipo de curso d'água são geradas automaticamente.

7. **Aba Alterar**

A aba Alterar pode ser ativada para alterações, inclusão órgão ambiental em cadastros de imóveis já inscritos. Para dados em imóveis em fase de inscrição, use a aba Finalizar.

PROJETO DE DESENVOLVIMENTO RURAL SUSTENTÁVEL – PDRS
CURSO EAD CAR – Como fazer a inscrição no estado de São Paulo

Para compreender melhor os passos da delimitação de APP de topo de morro e outras APPs associadas à declividade, terrenos acidentados e áreas de uso restrito, assista aos dois vídeos seguintes. Eles ensinam a identificar e calcular essas áreas a partir de informações disponíveis nos sites oficiais.

- Veja o vídeo II – 8: **Aba Mapa – APP de topo de morro**
- Veja o vídeo II – 9: **Aba Mapa – Acessando o geoportais**
- Veja o vídeo II – 10: **Aba Mapa – Identificando e calculando a APP de topo de morro**
- Veja o vídeo II – 11: **Aba Mapa – Desenhando no mapa a APP de topo de morro**

E não deixe de consultar no Material Complementar o arquivo **TOPO DE MORRO Passo a Passo.pdf**.

Declividade acima de 45° (ou 100%).

Se uma encosta ou parte dela tiver declividade maior ou igual a 45°, a área será considerada APP.

Essa delimitação só pode ser feita com o uso de informações planialtimétricas. O estado de São Paulo disponibilizou arquivos digitais, escala 1:50.000 em formato shape, de todo o seu território, que podem ser consultados para verificação da declividade das áreas das propriedades ou postes. Essas informações podem ser acessadas em dois sites:

- GeoPortal do site do Instituto de Geociências (IGC) - <<http://www.igc.sp.gov.br/>>; ou
- Portal DATAGEO-SP - <<http://datageo.ambiente.sp.gov.br/>>.

PROJETO DE DESENVOLVIMENTO RURAL SUSTENTÁVEL – PDRS
CURSO EAD CAR – Como fazer a inscrição no estado de São Paulo

MÓDULO II
Informações para inscrição 20

IV. EXEMPLO 2: A FAZENDA SANTA ELISA

Para este exemplo vamos nos concentrar no preenchimento da aba Mapa.

1. **Visita de campo e preparo do checklist**

Neste caso, o primeiro passo foi a visita de campo, seguida, conforme a recomendação do módulo anterior, da consolidação das informações disponíveis no checklist criado para a fazenda. No material complementar encontra-se o checklist completo da fazenda Santa Elisa, arquivo: CHECK_LIST_Santa Elisa.xlsx.

2. **Aba Mapa, passo a passo**

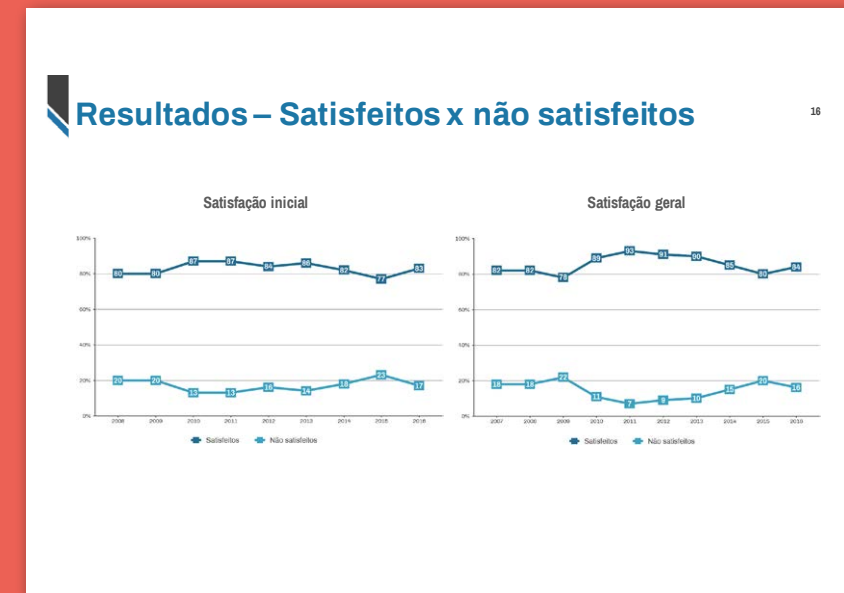
A aba Mapa é composta de vários itens, como já foi visto. Aqui, serão apresentados cada um deles.

a) **O que existe e o que não existe no imóvel**

Antes mesmo de desenharmos o perímetro, indicamos os itens que não existem no imóvel, de forma a suspender a solicitação de dados de camadas que não se aplicam ao caso da fazenda.

PROJETO DE DESENVOLVIMENTO RURAL SUSTENTÁVEL – PDRS
CURSO EAD CAR – Como fazer a inscrição no estado de São Paulo

Módulo III
Inscrição: exemplos de dois casos reais



Elaboração de texto, revisão, projeto gráfico e diagramação de apresentação



ODEBRECHT

ODEBRECHT

RELATÓRIO ANUAL DE SUSTENTABILIDADE

Edição de texto em português, tradução para
inglês e espanhol, revisão de texto
em português, inglês e espanhol

Presencia en el mundo



OEC cerró el año 2018 con 17,8 mil empleados. En ese ejercicio, el ingreso bruto consolidado por la Empresa sumó US\$ 1.92 mil millones. En ese período no hubo cambio en la cartera de servicios prestados por la Empresa, ni en su participación accionaria, estructura de capital y modelo de negocio.

En ese mismo año se entregaron seis Obras y se iniciaron dos nuevos Proyectos. El total de Obras activas, 32 Contratos, fue 47% menor que en 2017. Esa variación ocasionó la reducción de los volúmenes evaluados por los indicadores de desempeño que serán presentados en este Informe. Las Obras concluidas en 2018 cerraron las actividades de la Empresa en Ecuador y en Chile y redujeron significativamente las operaciones en Perú y Venezuela.



The financial statements were devised according to the Brazilian Accounting Standards, whose audit was conducted by an independent entity, following Brazilian and international rules. The evaluation of social-environmental compliance follows international performance standards and regulations of territories where OEC operates. Meanwhile, the production of the greenhouse-gas emission inventory has followed the Brazil GHG Protocol Program.

In this year's report, OEC has aimed at amplifying the report's objectivity, and, as it has done in past years, the company has also evaluated its disclosure process, consequently flagging priorities for its evolution over the next cycles.

The 2018 Annual Report has been approved by OEC's Board of Directors through the evaluation of the People, Culture, and Sustainability Assessment Committee. Please send questions, comments, suggestions, or reviews regarding the content of this Report to relatorio.anual.oec@deb.brecht.com.

Materiality

[102-21 | 100-40 | 100-42 | 102-43 | 102-46 | 102-47 | 103-1]

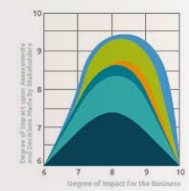
The content of this publication has been designed according to the GRI Materiality Principle recommendations, which establish reporting of significant aspects that reflect a company's economic, social, and environmental impacts or that may significantly influence its stakeholders' evaluations and decisions.

The most relevant or material themes

presented in this Report have been listed in the materiality matrix, updated by OEC in 2018 at the publication of its second Annual Report. Potentially material themes for OEC were analyzed, as well as trends in the engineering, construction, and industrial assembly segments, and, for the first time in the company's history, the impressions of external stakeholders to the Business were also taken into account.

The study remains timely and can be used as a reference for the reporting of this cycle. The materiality matrix, which has been validated by OEC, brought together 29 material themes for the Company in six groups of primary focus.

Materiality Matrix



- Market position
- Governance
- Excellence in operations
- Engagement with local community
- Environmental performance

● Access to know more about OEC's materiality updating process.

Material Themes

● Very relevant ○ Relevant



- Company's financial health
- Fulfilling commitments to employees
- Fulfilling commitments to suppliers
- Fulfilling commitments to society (taxes, etc.)



- Supporting employees' professional developments
- Promoting occupational health and work safety
- Promoting human rights
- Showing respect for diversity



- Fighting corruption
- Promoting legal compliance
- Managing reputation
- Promoting ethics, integrity, and transparency in actions
- Fostering corporate culture and governance
- Fighting unfair competition
- Managing governmental relations



- Water and effluents management
- Biodiversity management
- Emissions management
- Energy consumption management
- Waste management
- Materials and input management



- Quality management
- Relationship to clients
- Supplier management
- Innovation management



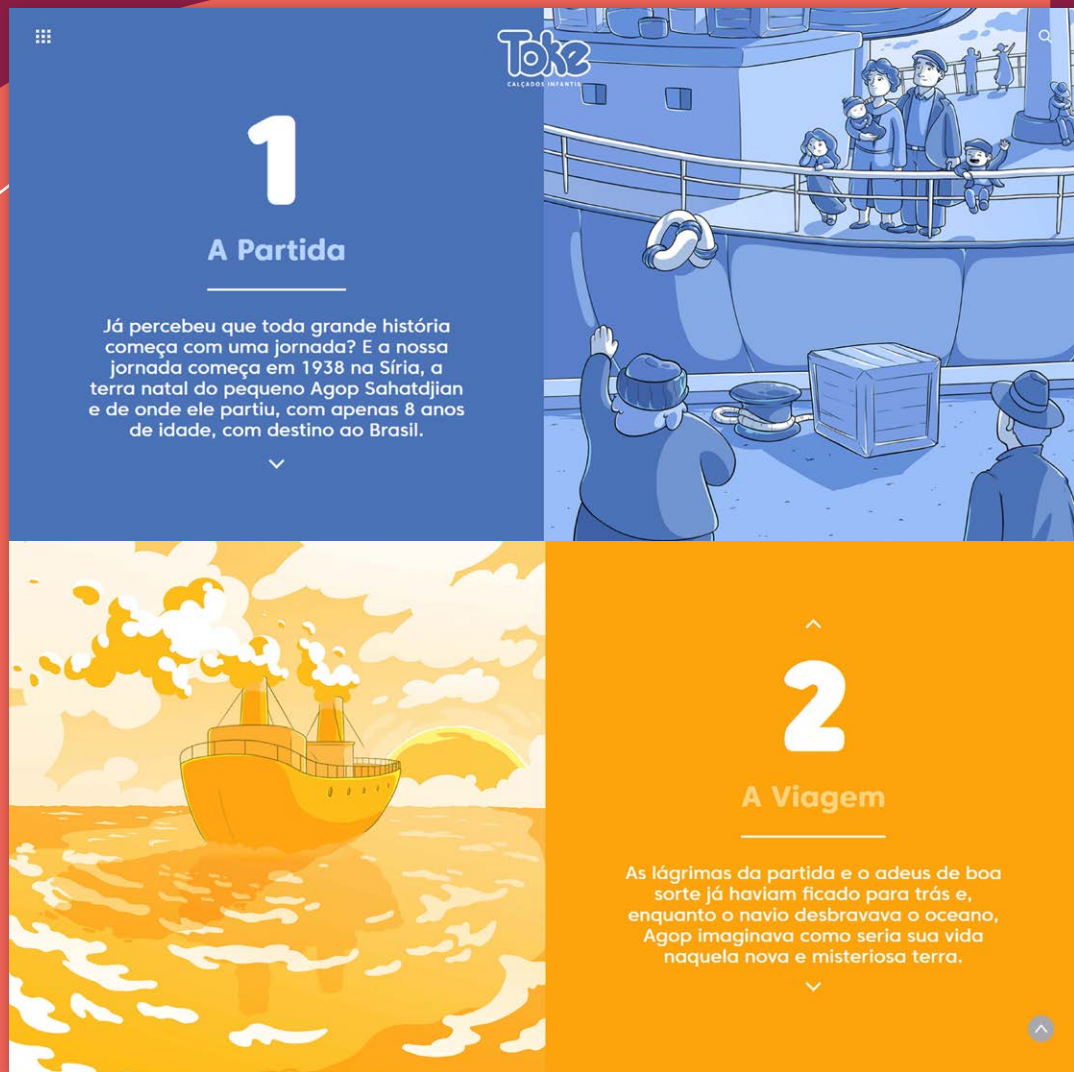
- Prioritizing local workforce
- Developing the local community
- Engaging with stakeholders

outros projetos

ODEBRECHT



Edição de texto em português, tradução para inglês e espanhol, revisão de texto em português, inglês e espanhol



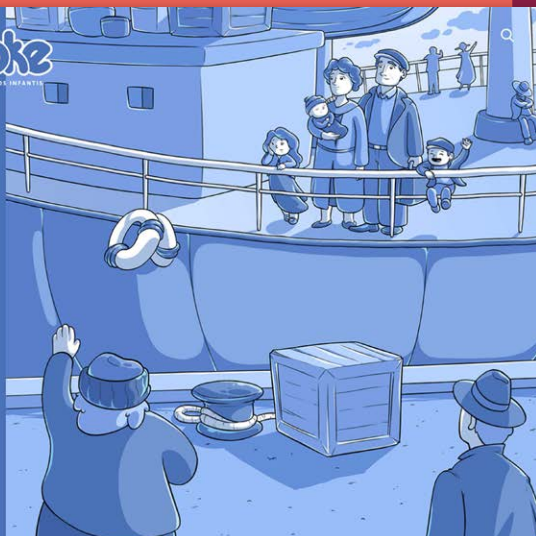
1

A Partida

Já percebeu que toda grande história começa com uma jornada? E a nossa jornada começa em 1938 na Síria, a terra natal do pequeno Agop Sahatdjian e de onde ele partiu, com apenas 8 anos de idade, com destino ao Brasil.



TOKE
CALÇADOS INFANTIS



2

A Viagem

As lágrimas da partida e o adeus de boa sorte já haviam ficado para trás e, enquanto o navio desbravava o oceano, Agop imaginava como seria sua vida naquela nova e misteriosa terra.



TOKE

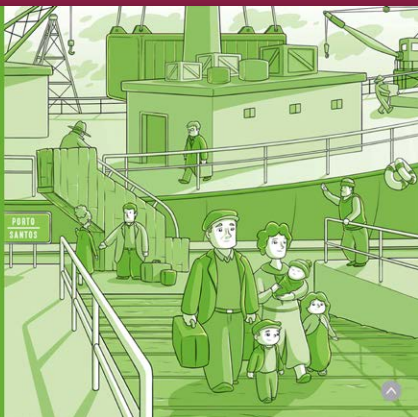
TOKE CALÇADOS INFANTIS

Edição e revisão de texto em português para *site*

3

O Novo Mundo

Agop e sua família desembarcaram no Porto de Santos. Logo na chegada, o clima da cidade e o sorriso no rosto daquele povo encheu o coração da família Sahatdjian de esperança.



5

Talento

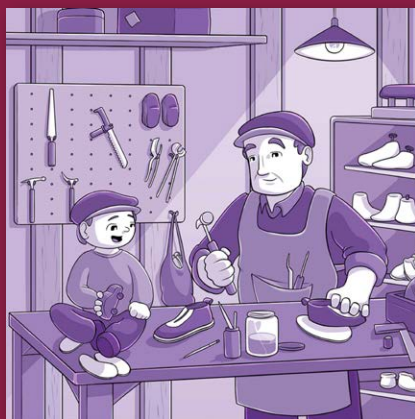
Conforme a confecção prosperava, Agop se mostrava muito habilidoso no trabalho manual. E, aos quatorze anos de idade, já se via que ele tinha herdado o talento do pai para a confecção de sapatos.



4

De Pai para Filho

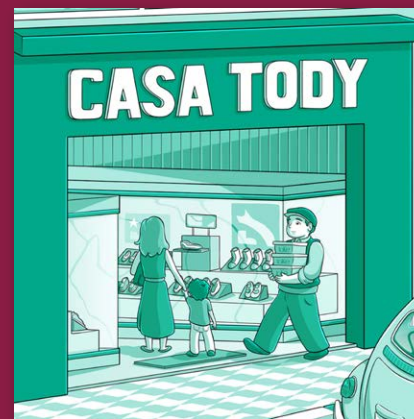
Com muito esforço e dedicação, o pai de Agop começou uma pequena confecção de sapatos. Agop, sempre junto ao pai, prestava muita atenção a todos os ensinamentos que recebia sobre aquele ofício.



6

Novos Horizontes

Mas apenas criar os sapatos não saciava o desejo do jovem de crescer e ser bem-sucedido. Então Agop passou a vender suas criações em lojas por toda a cidade de São Paulo. Tanto empenho resultou no crescimento das vendas e na consequente abertura de sua própria fábrica de sapatos no bairro do Brás.



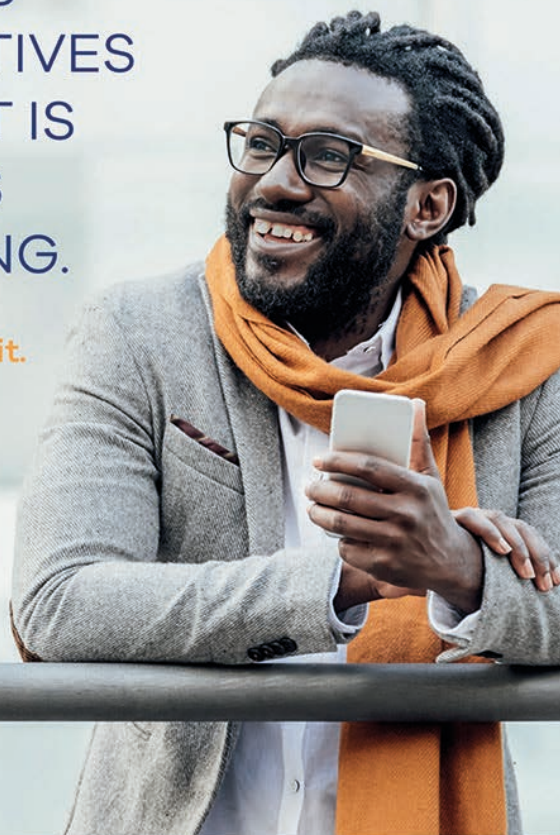
A screenshot of the Toke website. At the top, the logo 'Toke CALÇADOS INFANTIS' is visible. The main content area features a pair of light-colored, classic moccasin shoes. On the left side, there is a vertical list of three smaller shoe thumbnails. At the bottom left, the text 'Mocassim Classic' is displayed. At the bottom right, there is a button that says 'Ir para a loja' with a shopping bag icon.

A screenshot of the Toke website. At the top, the logo 'Toke CALÇADOS INFANTIS' is visible. The main content area features a pair of black, classic Mary Jane shoes. On the left side, there is a vertical list of three smaller shoe thumbnails. At the bottom left, the text 'Baby Boneca Classic' is displayed. At the bottom right, there is a button that says 'Ir para a loja' with a shopping bag icon.

BRAZIL'S
DERIVATIVES
MARKET IS
ALWAYS
GROWING.

Just like our
knowledge of it.

As the official Brazilian derivatives market, we at B3 are always ready to help the market make the right decisions when investing in one of the fastest-growing countries in the world. Be a part of this moment and count on us to guide you along the way.



Access [B3.com.br](https://www.b3.com.br)

[B]³
BRAZILIAN
EXCHANGE
AND OTC

FBIZ | B3

BRAZIL'S DERIVATIVES
MARKET IS ALWAYS
GROWING

Tradução e revisão em inglês

COVID-19 - Estamos preparados para continuar atendendo você. [Veja como estamos atuando.](#)

Aliro
seguro

uma marca da Liberty
Seguros

ACESSO CORRETOR | ACESSO PARCEIRO

SEGURO AUTO

A ALIRO

ESPAÇO CLIENTE

ATENDIMENTO

Q

A cobertura que cabe
no seu orçamento.

QUERO SABER MAIS



Venha para a Aliro Seguro

Aliro quer dizer ACESSO

O que, para a Aliro, é acesso? É ter uma opção IDEAL para você. É tornar o complicado COMPREENSÍVEL.
É acreditar em uma comunicação SIMPLES.

Conheça o manifesto Aliro Seguro



ASSISTA O VIDEO



ALIRO SEGURO

ALIRO SEGURO

Criação de texto para *site*, *e-mail marketing* e
régua de comunicação, revisão em português

COVID-19 - Estamos preparados para continuar atendendo você. [Veja como estamos atuando.](#)

[SEGURO AUTO](#) | [A ALIRO](#) | [ESPAÇO CLIENTE](#) | [ATENDIMENTO](#) | [Q](#)

[HOME](#) > [SEGURO AUTO](#)

Aliro Seguro Auto

Nada mais e nada menos do que você precisa.

A Aliro Seguro Auto oferece opções que cabem no seu orçamento e protegem na medida do seu dia a dia. Coberturas essenciais e pacotes de serviços enxutos.

Coberturas e serviços

A Aliro oferece um seguro com as **coberturas** que você realmente precisa para deixar seu veículo protegido.

Colisão

Roubo e Furto

Incêndio

Danos a terceiros

Acidentes pessoais

▼

Você também tem direito as principais **assistências** e pode contar com o **guincho** de 300 km

Chaveiro

Troca de pneu

Reparo emergencial

Guincho

▼

COVID-19 - Estamos preparados para continuar atendendo você. [Veja como estamos atuando.](#)

[SEGURO AUTO](#) | [A ALIRO](#) | [ESPAÇO CLIENTE](#) | [ATENDIMENTO](#) | [Q](#)

[HOME](#) > [SOBRE A ALIRO](#)

Venha para a Aliro Seguro!

Aliro quer dizer **ACESSO**: uma opção **IDEAL** para as suas necessidades. Comunicar com **SIMPLICIDADE**. Tornar o complicado **COMPREENSÍVEL**.

A Aliro Seguro nasceu para proteger o seu veículo sem complicações, com opções enxutas de cobertura de acordo com as suas necessidades.

Na Aliro Seguro, você não contrata nada além do que precisa para garantir a segurança do seu veículo, com a tranquilidade de saber que estamos a um clique de distância.

Além de tudo isso, oferecemos confiança e compromisso com a qualidade. A Aliro Seguro é uma marca da **Liberty Seguros**: é a qualidade e o compromisso Liberty que você já conhece por um valor que cabe no seu bolso.

Resolva os imprevistos do dia a dia de maneira simples e descomplicada. Da contratação à resolução de algum dano ou acidente, estamos prontos para ajudar. Fale com o seu corretor, ele pode esclarecer todas as suas dúvidas e apresentar uma opção que se adapte perfeitamente ao que você busca. A Aliro Seguro Auto cuida da segurança do seu veículo e você dirige tranquilo!

[CONHEÇA NOSSOS SEGUROS](#)



Oi Juliana,
Confira as ofertas
que selecionamos
pra você ou busque
pelo produto desejado

Ex: Protetor Solar



OFERTAS RELÂMPAGO

Só hoje



OFERTA RELÂMPAGO
12h 27m 43s

Hidratante Corporal
Reparador La Roche-Posay



DROGARIA SÃO PAULO

DROGARIA SÃO PAULO

Criação de texto para aplicativo,
revisão em português



Pensamos em você
Transparência total
para oferecer sempre
o melhor preço.



Comece agora! >

**Você já é cliente
Viva Saúde?
Digite seu CPF
e vamos verificar :)**

Seu CPF

OK

OI, JULIANA,
VOCÊ JÁ É CLIENTE VIVA SAÚDE!

**Confirme seu e-mail
para receber o
código de acesso.**

usuário@provedor.com

Receba o código

► Receba por SMS



< Volte



Ofertas ativadas

Aqui você encontra as suas
ofertas ativadas.

20 OFERTAS ATIVADAS

**Hidratante Corporal
Reparador La Roche-Posay
Cicaplast Baume B5 20ml**



Viva Saúde Convênio
Unimed Paulista **R\$1.899,90**

R\$1.999,90



QUEREMOS TE CONHECER

**Você ainda não é
cliente Viva Saúde.
Faça seu cadastro!
É muito rápido.**

*Preenchimento obrigatório

*NOME COMPLETO

NASCIMENTO

DD/MM/AA

SEXO

Selecione ▼

*CELULAR

E-MAIL

usuário@provedor.com

Li e aceito o [regulamento
do programa Viva Saúde](#)

Li e aceito o [requiamento
do app Meu Viva Saúde](#)

Continue



EPAREMA

EPAREMA

Criação de texto para site da campanha,
elaboração da seção Perguntas & Respostas







HYGGE

HYGGE

Criação de texto para apresentação,
revisão em português

A Hygge propociona a tranquilidade financeira do seu negócio para que você possa focar no que realmente importa.





Quem somos?

O nome **Hygge** surgiu de um conceito dinamarquês que significa **bem-estar** e segurança, e é exatamente isso que queremos proporcionar à sua empresa.

Por conhecermos as dificuldades e os desafios enfrentados pelos empresários, priorizamos o olho no olho, a conversa franca e o atendimento humanizado para compreender em que fase o seu negócio está e oferecer uma solução financeira que auxilie no seu momento atual. Assim, podemos entender a sua necessidade e, juntos, buscarmos pela melhor solução.

Portanto, **facilitar** é a palavra.

Mas como?



Conheça nossos diferenciais

Já contamos que para a Hygge o que importa é o seu sucesso, não é? Pensando nisso, nossos diferenciais garantem as melhores soluções para o seu negócio!

 <p>Atendimento humanizado</p> <p>Vamos muito além da simples análise de documentos, para entender qual é a melhor solução financeira para a sua empresa crescer com segurança.</p>	 <p>Agilidade</p> <p>Após a aprovação do cadastro, as notas apresentadas até as 15h são pagas no mesmo dia.</p>	 <p>Taxas compatíveis com o negócio</p> <p>Oferecemos as melhores taxas do mercado com foco na sustentabilidade financeira da sua empresa.</p>	 <p>Segurança</p> <p>Todos os dados e as operações são criptografados, o que garante a segurança de suas transações financeiras.</p>
---	---	--	--





K-MEX

K-MEX

Criação de texto para site e catálogo,
revisão em português



**gabinetes
e fontes**

4

CONFIGURAÇÃO BÁSICA

- 2GB de memória SO-DIMM DDR2
- 320 GB de disco rígido
- DVD-RW Slim
- Placa wireless 802.11 b/g/n
- Webcam de 1.3 Megapixels
- Leitor de cartão 4 em 1

04 USB laterais
02 USB traseira
01 Entrada microfone
01 Saída de áudio
01 Rede RJ45
01 Entrada DC

HP-A201

- Processador AMD Athlon Dual Core
- 3250e 1.5GHZ
- Tela Widescreen de 21.5"

Interfaces:

- 01 Entrada VGA
- 01 Saída VGA
- 01 E-SATA

OPÇÃO

HP-A903

- Processador Intel Atom D510 1.66GHZ
- Tela Widescreen de 18.5"

código	cor	master
HPA201	PRETO	01
HPA903	PRETO	01

KEMEX | [Home](#) | [Produtos](#) | [Gabinete](#) | [Fontes](#) | [Notebook](#) | [Acessórios](#) | [Soft.](#) | [Links Úteis](#) | [KEMEX](#) | [Ajuda](#) | [Contato](#) | [Suporte](#) | [Verificar](#)

A KEMEX Indústria Eletrônica Ltda conta com uma equipe de vendedores preparados e devidamente treinados para atender sua empresa. Ela possui uma larga experiência na área de informática além de contar com a assistência técnica de Transamérica. De sua empresa dispõe um controle operacional, um planejamento de linha, entre em contato com um de nossos vendedores através abaixo.

Em caso de necessidade de atendimento de assistência técnica, consulte os atendidos. Clique aqui

Aparecido Fernandes dos Santos
Atendente Técnico Especializado em suporte de clientes
☎ Tel: (011) 3494-8000 ☎ Fax: (011) 3494-8000
✉ atendimento@kemex.com.br

Geison André de Faria
Graduado em Engenharia com especialização em Gestão Empresarial e Engenharia Comercial com foco no setor de TI, atua na manutenção de redes, em redes e em projetos de rede.
☎ Tel: (011) 3494-8000 ☎ Fax: (011) 3494-8000
✉ atendimento@kemex.com.br

Gerardo Aparecido Rodrigues
Graduado em Engenharia de Física, com especialização em Engenharia de Física de Partículas de nível de Mestre e Doutor.
☎ Tel: (011) 3494-8000 ☎ Fax: (011) 3494-8000
✉ atendimento@kemex.com.br

Márcia Costa
Graduada em Engenharia Comercial, com foco em Informática em vendas e atendimento ao cliente.
☎ Tel: (011) 3494-8000
✉ atendimento@kemex.com.br

Assistência Técnica
Sobre a KEMEX
Dependências
Serviços
Sua vida nos inspira
Espaço de Sistema de Gestão de Qualidade
Educação, Saúde, Habitação e Políticas de Trabalho
Grupo KEMEX
EMPRESA
Equipe Comercial
Unidade Fabril
Trabalho Consciente

Faça seu cadastro
fique por dentro de todas as novidades e promoções e tenha o **catálogo 2020**

Nosso objetivo é uma vida melhor para você!



SOMOS TRICAMPEÕES!



Pelo 3º ano consecutivo, a Liberty conquista o prêmio **Época Reclame Aqui**, na categoria **Seguros**.
Foram mais de 48.000 votos!

E este reconhecimento só foi possível graças a você, cliente Liberty Seguros!



Trabalhamos todos os dias para oferecer um atendimento ágil e acolhedor.



Este e-mail possui informações resumidas. Consulte as opções de contratação das coberturas e assistências disponíveis com seu corretor de seguros. Liberty Seguros S/A - CNPJ 81.550.141/0001-72 - Cód. SUSEP: 518-5 - www.libertyseguros.com.br. Apólice: 33333333

Esse e-mail foi enviado para fernanda.fucidij@libertyseguros.com.br.
Caso não queira mais receber nossos emails acesse [esse link](#).

LIBERTY SEGUROS

LIBERTY SEGUROS

Criação de texto de e-mail marketing

Recall Ford Ranger 2012-2019

Olá,

Estamos sempre pensando em sua segurança. Por isso, viemos lembrar você da **Campanha de Recall da Ford** para proprietários de veículos Ford Ranger, modelos 2012 a 2019, com motorização a diesel.



O que houve?

Foi identificada uma falha na travessa de transmissão e sistema de exaustão que pode expor motorista e passageiros a riscos em caso de altas temperaturas causadas pelo acúmulo de vegetação seca no sistema.



O que fazer?

Entre em contato com o **Centro de Atendimento Ford (0800 703 3673)** ou com um Distribuidor Ford de sua preferência para confirmar se seu carro faz parte da Campanha de Recall. Se precisar fazer o recall a Ford irá fazer o agendamento.

É a Liberty presente te apoiando em todos os momentos



Liberty Seguros S/A - CNPJ 81.550.141/0001-72 - Cód. SUSEP: 518-5 - www.libertyseguros.com.br. O registro deste plano na SUSEP não implica, por parte da autarquia, incentivo ou recomendação a sua comercialização. Apólice: 33333333

Esse email foi enviado para fernanda.fucidji@libertyseguros.com.br
Caso não queira mais receber nossos emails acesse [esse link](#).



Elas no comando

O projeto **Mulheres Seguras**, em parceria com o **Estadão**, convida você a conhecer a trajetória inspiradora de mulheres que alcançaram o sucesso em seus negócios.

Assista a nossa live amanhã e saiba quais foram os maiores desafios encarados por elas.

Dia **08/11 às 15 horas**, no Facebook do [Estadão](#) e do [Mulheres Seguras](#).

Contamos com a sua participação na Live!



Tem alguma dúvida? Fale com a Liberty em nossos [Canais de Atendimento](#)

Liberty Seguros S/A - CNPJ 81.550.141/0001-72 - Cód. SUSEP: 518-5 - www.libertyseguros.com.br. O registro deste plano na SUSEP não implica, por parte da autarquia, incentivo ou recomendação a sua comercialização.

Esse email foi enviado para fernanda.fucidji@libertyseguros.com.br
Caso não queira mais receber nossos emails acesse [esse link](#).



Olá Fernanda Fucidji!



Imprevistos acontecem e todo mundo sabe. Mas isso não é problema quando você pode contar com a Liberty para aproveitar o que realmente importa. Então, despreocupe-se - estamos aqui para te atender de forma ágil e acolhedora, sempre que precisar!



Pensando nisso, a nova campanha publicitária da Liberty evidencia o nosso diferencial: um atendimento que você pode contar, para viver sem preocupações e voltar o quanto antes a sua rotina, em caso de imprevistos.



E como você é a nossa motivação para evoluir a cada dia, queremos te convidar para assistir ao nosso comercial, que preparamos com muito carinho. A partir de segunda-feira, você verá a campanha da Liberty em diversos meios de comunicação: TV, rádio, internet e etc.. Fique ligado!

Conte com a Liberty para aproveitar o que importa



Liberty Seguros S/A - CNPJ 81.550.141/0001-72 - Cód. SUSEP: 518-5 - www.libertyseguros.com.br. O registro deste plano na SUSEP não implica, por parte da autarquia, incentivo ou recomendação a sua comercialização. Apólice: 33333333

Esse email foi enviado para fernanda.fucidji@libertyseguros.com.br
Caso não queira mais receber nossos emails acesse [esse link](#).

DR. MENDROT

DR. VINÍCIUS FALCETTA MENDROT

Clínica Médica
CRM: 239.409

DR. MENDROT

DR. VINÍCIUS FALCETTA MENDROT

Clínica Médica
CRM: 239.409

RECEITUÁRIO DE CONTROLE ESPECIAL

IDENTIFICAÇÃO DO EMITENTE

PRIMA LA SALUTE SERVIÇOS MÉDICOS
CNPJ 48.973.282/0001-30

Rua Giovanni Pattoli, 606 - Jardim Avelino
São Paulo/SP - CEP 03227-090

1ª via: retenção da farmácia ou drogaria.
2ª via: retenção do paciente.

CARIMBO E ASSINATURA DO MÉDICO

Paciente:

Endereço:

Prescrição:

Data: ___/___/___

IDENTIFICAÇÃO DO COMPRADOR

Nome: _____
Ident.: _____ Órgão emissor: _____
End.: _____
Cidade: _____ UF: _____
Telefone: _____

IDENTIFICAÇÃO DO FORNECEDOR

Assinatura do farmacêutico _____ /___/___
Data

Rua Giovanni Pattoli, 606 - Jardim Avelino
São Paulo/SP - CEP 03227-090

DR. VINÍCIUS FALCETTA MENDROT

PAPELARIA

Criação de logo, elaboração de papel timbrado
e outros itens de papelaria

DRA. VANESSA DE PINHO

Psicóloga – CRP 06/75198

+55 11 996594277 | +55 11 29659192
Rua Canuto Saraiva, 59 – 10º andar – sala 104
03113-010 – São Paulo/SP – Brasil

DRA. VANESSA DE PINHO

PAPEL TIMBRADO

Criação de logo, elaboração de papel timbrado
e outros itens de papelaria



DRA. VANESSA DE PINHO

Psicóloga – CRP 06/75198

+55 11 996594277 | +55 11 29659192

Rua Canuto Saraiva, 59 – 10º andar – sala 104

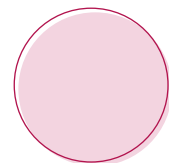
03113-010 – São Paulo/SP – Brasil

COR PRINCIPAL

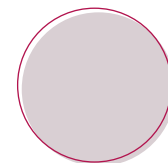


HEX B1144E
R177 G20 B78
C21 M100 Y46 C14

CORES SECUNDÁRIAS



HEX F2D3E0
R242 G211 B224
C4 M23 Y5 K0



HEX D8CED3
R216 G206 B211
C18 M19 Y14 K0



Rua Ingai, 156 - salas 710 e 2008
03132-080 - Vila Prudente - São Paulo/SP - Brasil
+ 55 11 32306991 | + 55 11 973084308

abaeterno@abaeterno.com.br
www.abaeterno.com.br